

Agenda AVENIR et réseau

La prochaine journée associative aura pour thème **l'histoire d'AVENIR et les orientations des prochaines années** :

Dimanche 6 juin à partir de 9h30

Une **seconde journée** associative aura lieu le **dimanche 31 octobre** et une troisième début 2011.

Journée échange : Le 3 mai chez Aurore Vasseur, maraîchère à Sallaumines (62)

1^{er} accueil : le 19 mai à St Laurent Blangy le 19 juin

Tour de plaine maraichage: le 16 juillet (à confirmer)

Chantiers : le 08 mai à Offekerque chez Denis Gheerardyn (montage d'une serre)
le 15 mai à Zutkerque chez Laurent Popieul (pose clôtures)
le 26 juin à Verlinghem chez Nathalie Saingier (cueillette de petits fruits)

Réunion des AMAP : le 20 mai à Hantay
Thème : **Vers la création d'une association régionale ?**

Réunion d'information sur les AMAP le 21 mai à Flers en Escrebieux (à côté de Douai) à 19 h 15 (Inscription au : 03.27.93.36.00)

A.G CEDAPAS : Le 11 mai à partir de 14 h 00 à Aix en Ergny chez David GILLET. Inscription au 03.21.24.31.54)

A.G de L'APES : Le 11 mai à la MRES à Lille

TERRE DE LIENS : le samedi 22 mai formation : « **l'évolution des politiques agricoles et leurs conséquences du XIX siècles à nos jours** »

Forum National du Commerce Equitable les 8 - 9 - 10 mai à LILLE Grand Palais (présence des AMAP)

Édito

"L'environnement, ça commence à bien faire" lâchait le 6 mars Nicolas Sarkozy au Salon de l'Agriculture, signe de la suspension des mesures environnementales du Grenelle, notamment dans l'agriculture. Quand nos gouvernants parlent d'agriculture durable ou de développement durable, il n'est pas question de mettre en cause la logique productiviste et ses conséquences désastreuses en termes de pollutions, d'exploitation des hommes et des ressources. A leurs yeux, l'agriculture conventionnelle et ses dangers doivent continuer à être la seule politique durablement imposée aux citoyens.

Pourtant, une prise de conscience se fait de plus en plus chaque jour : produire en respectant la Terre et les hommes, consommer local, de saison

Ce qui démontre que les préoccupations en faveur d'une autre agriculture se développent.

De nombreux faits témoignent de cet intérêt des citoyens :

- la sortie de plusieurs films sur l'alimentation dont le dernier film de Coline SERREAU "Solutions locales pour un désordre global",

- la dynamique associative et l'engagement de bénévoles dans des associations comme Terre de Liens, AVENIR ou le CIVAM (pour n'en citer que quelques-unes)

- le succès rencontré par le week-end « de Ferme en Ferme » (organisé les 24 et 25 avril par les producteurs fermiers du CIVAM) faisant la promotion de la vente directe.

Les AMAP témoignent aussi de l'envie des citadins de soutenir une agriculture locale et biologique. L'arrivée au Conseil Régional de Jean-Louis Robillard, vice-président chargé de l'Alimentation, de la Régionalisation de l'agriculture et de la Ruralité, ouvre également des perspectives intéressantes pour la promotion d'une agriculture alternative.

Chez AVENIR aussi, nous croyons en l'engagement citoyen. Un nouveau Conseil d'Administration a été élu lors de l'Assemblée Générale du 27 Mars, avec de nouveaux administrateurs, urbains ou ruraux.

L'organisation de chantiers paysans (nombreux ces prochains mois) permet et permettra le soutien concret à des paysans ainsi que des rencontres entre paysans et non paysans dans une ambiance conviviale.

La création prochaine d'une association régionale des AMAP, distincte d'AVENIR, associant producteurs et consommateurs prouverait encore que l'implication citoyenne pour une agriculture paysanne est plus que jamais actuelle. Des réflexions et des débats s'engagent aussi sur la question du revenu des paysans, sur l'opportunité de créer une forme de groupement

d'employeurs pour des paysans en installation : Arnaud CAILLE a présenté les conclusions de son stage à l'Assemblée Générale.

Si l'agriculture paysanne a ses adversaires, elle comporte aussi des partisans déterminés. Salariés, administrateurs et bénévoles d'AVENIR, continuons de défendre l'installation et la promotion d'une agriculture paysanne avec l'appui des citoyens.

Olivier LEMAN

Journée échange chez Didier

DUBOIS

Une journée échange a eu lieu le 3 mars 2010 chez Didier DUBOIS apiculteur à Wavrans sur l'Aa. Quinze personnes étaient présentes.



Didier a ouvert cette journée par une présentation de son parcours à l'installation. Il a ensuite entamé une visite des ruches dont les abeilles n'étaient pas encore bien réveillées, et de ses deux laboratoires qui ont un rôle bien différent. L'un sert à la fabrication de la gelée royale et l'autre pour le miel traditionnel.

L'après-midi a été consacrée à l'échange entre porteur de projet. Chacun s'est présenté, dit qui il était, quel était son projet, les problèmes rencontrés, les aides qu'il pouvait avoir des différentes associations, organismes.. Cela a aussi permis à certains d'échanger des informations, des documents.

Une journée qui a été très enrichissante, et qui s'est déroulée dans la bonne humeur.

Chantier chez Gilbert et Martine Vanpouille

Un deuxième chantier en mars, avec les amapiens.

« Ça y est la serre est finie, et tout cela dans la bonne humeur, avec un soleil radieux. Comme d'habitude, les équipes se sont faites naturellement. Les enfants ont été enchantés et se sont bien amusés. De plus, cette journée a permis à deux anciennes collègues de se retrouver. »

Printemps de Politis

AVENIR était présent au printemps de Politis à Méricourt le 17 avril, au milieu de nombreuses autres initiatives qui démontrent qu'un autre monde existe déjà. Infos sur www.politis62.org

Vie Associative

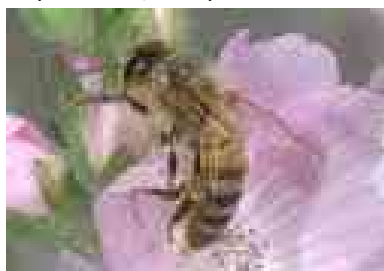
L'**Assemblée Générale** d'AVENIR s'est tenue le 27 mars dernier à Loos-en-Gohelle, réunissant une trentaine d'adhérents et de sympathisants. Sur demande, le rapport d'activité 2009 peut-être envoyé à tout adhérent. Le **Conseil d'administration** a été renouvelé partiellement (* nouveaux entrants) :

Bernard Laevens, paysan (champignons) double-actif **PRESIDENT**
Romuald Botte, paysan (maraîchage) **TRESORIER**
Olivier Leman, porteur de projet* **SECRETAIRE**
Richard Candaes, paysan (ferme pédagogique)
Didier Findinier, paysan (polyculture)
Michel-Carol Patin, paysan (céréales et pain)*
Arnaud Singez, porteur de projet*
Gilbert Vanpouille, paysan (maraîchage)*
Martine Vanpouille, associée à Gilbert et activité salariée*

Un grand merci aux administrateurs sortants.

Une nouvelle arrivée

Un changement dans l'équipe salariée interviendra dans les prochains mois : Dominique Peyre, coordinatrice de l'association depuis sept ans, sera remplacée en août par Fanny Le Padellec, qui nous vient de Bretagne et qui arrive à partir de début mai pour assurer le relais.



A QUELLE SAUCE ON VEUT VOUS MANGER , DECRYPTAGE

Extrait de l'édito de Campagnes solidaires d'avril 2010 :

« *Dacian Ciolos, le nouveau commissaire européen, souvent présenté comme une chance pour l'agriculture, explique clairement que l'Europe regroupe vingt-sept pays aux intérêts divergents, que la fin des quotas est un sujet clos et que leur augmentation est actée. Il affirme aussi que l'industrie agro-alimentaire compte beaucoup pour l'Europe, mais qu'il existe un espace pour une autre agriculture... et qu'il attend nos propositions !*

Le ministre Bruno Lemaire qui se prétend le chevalier blanc de la régulation en Europe nous prépare une loi de modernisation bien adaptée aux plus forts. Les autres devront se débrouiller seuls et sans filet de sécurité.

Le président Sarkozy, à qui la Confédération paysanne demande une réorientation fondamentale de la politique agricole actuelle, répond à côté de la question par un allègement des obligations environnementales et une enveloppe de cinquante millions d'euros de bonification de prêts dont les paysans sont déjà surchargés ».

André Bouchut, paysan dans la Loire, secrétaire nationale de la Confédération paysanne

Vers la création d'une association régionale des AMAP ?

Un groupe de travail de 13 personnes issues de 8 AMAP de la région s'est réuni le 10 mars, à Hantay, pour lancer une réflexion sur la création d'une association régionale des AMAP comme c'est le cas en Rhône-Alpes, en PACA, en Île-de-France, en Picardie et bientôt en Haute-Normandie.

Le potentiel de développement des AMAP en région est très important : **en Provence-Alpes-Côte-d'Azur** où la population est comparable à celle de notre région (en nombre d'habitants), **8000 familles se nourrissent de produits agricoles très diversifiés auprès de 146 AMAP**. En Nord Pas-de-Calais, nous avons actuellement 18 AMAP et 500 familles adhérentes.



Lors de cette première réunion, les participants ont identifié un certain nombre **d'avantages et d'inconvénients à la création d'une association régionale**. Le compte rendu est disponible sur le site internet dans la rubrique *développement en Nord Pas-de-Calais*.

Une deuxième réunion a eu lieu le 21 avril : les participants se sont informés sur les coopérations existantes entre les AMAP d'autres régions. L'objectif était d'identifier l'intérêt et les problématiques liés à l'existence/l'absence d'une association régionale, à l'existence/l'absence d'un (de) poste(s) salarié(s) (ex : 4 salariés en PACA et en Rhône-Alpes).

Cette proposition de créer une association régionale des AMAP a été faite par l'association AVENIR. L'association ne souhaite pas conserver cette activité car son métier est l'accompagnement à l'installation agricole ; elle souhaite continuer à se concentrer sur celui-ci pendant qu'une autre association, mobilisant les forces vives du mouvement AMAP, puisse œuvrer sur ce champ qui lui est propre.

Consolidation des AMAP existantes

Lors de la rencontre inter-AMAP régionale du 13 décembre dernier, les AMAP présentes avaient émis le souhait de se concentrer en 2010 sur la consolidation des AMAP existantes plutôt que sur le développement de nouvelles AMAP.

Depuis cette date, des efforts ont été faits dans ce sens : **des AMAP ont réévalué le prix de leur panier afin de se référer au coût de production de la ferme et non au prix du marché**. C'est le cas à Verquin (près de Béthune) et à Lomme où les paniers de légumes sont passés de 10 à 12 euros.

Un effort a aussi été fait à Uxem où l'AMAP des Cabris a **réorganisé ses distributions de fromages de chèvre pour que les producteurs réduisent les kilomètres parcourus**, le temps passé et la fatigue : des distributions mensuelles sur 2 lieux (dont la ferme) remplacent les distributions bi-mensuelles qui avaient lieu sur 3 endroits distincts.

A Arras, un **nouveau groupe de consommateurs qui souhaite créer une AMAP s'est rapproché de l'AMAP du Cojeul**, située à 10 Km pour voir si la création d'une 2e AMAP sur l'Arrageois était justifiée ou s'il ne faudrait pas qu'ils rejoignent les 12 amapiens du Cojeul.

Les amapiens du Beau Pays sont actuellement en train de réfléchir à comment **redistribuer les responsabilités et tâches au sein de l'AMAP afin que plus de monde participe et que le travail ne soit pas concentré sur les membres du bureau**. La première évolution est l'intégration de 2 nouvelles personnes au Comité d'Animation. Chacune est responsable du bon déroulement de la distribution des paniers de viande de Porc et de Bœuf sur son lieu de distribution.

Où en sont nos petites dernières ?!

AMAP du Val de Lys – Halluin : rencontre entre le producteur et un conseiller du Groupement des

Agriculteurs Bio du Nord Pas-de-Calais le 17 mai pour discuter des techniques de désherbage mécanique en prévision d'une possible conversion pour achalandier l'AMAP.

AMAP de Lille : 3 jeunes femmes ont organisé une réunion d'information sur les AMAP le **27 avril en centre ville de Lille** afin de fédérer un groupe de personnes prêtes à s'investir pour soutenir Lucie Rouzé, fille d'agriculteur, qui souhaite s'installer en maraîchage biologique à Wambrechies afin de reconverter une partie de la ferme de ses parents qui étaient en polyculture.

AMAP de Templeuve : l'AMAP vient d'être baptisée. Elle s'appellera AMAP Terra Tous.

La recette ci-dessous serait-elle la recette du succès en Amapie ?! *Extrait de la rencontre nationale des AMAP*

Lors de la création de l'AMAP - Si les motivations pour créer une AMAP sont bien posées, avec comme objectifs principaux, bien intégrés, de participer à la sauvegarde et au développement d'une agriculture locale et de qualité en assurant le mieux possible un revenu décent à un producteur ; la durabilité de l'AMAP est déjà en partie assurée. (Remarque : cette étape n'est pas nécessairement très longue, des débats à n'en plus finir sur le sujet ne débouchant pas forcément sur du concret).

Durant la vie de l'AMAP - Motiver un maximum d'amapiens. Ensuite, pour que l'AMAP fonctionne, il est nécessaire de :

- Sensibiliser et bien informer les nouveaux entrants
- Motiver : cela vient aussi en pratiquant, en découvrant, en apprenant ; chacun son rythme...
- Entretien de la convivialité et la cohésion avec le(s) producteur(s) et entre amapiens. Créer du lien. C'est une nouvelle manière d'échanger et de partager, non individualiste : cela s'apprend. Rencontres, entraide et « coups à boire » sont importants !
- Répartir les responsabilités au maximum. Les amapiens n'auront cependant jamais tous les mêmes possibilités/envies d'investissement dans l'AMAP ; chacun devra participer néanmoins au minimum à la mise en place de quelques distributions
- Discuter et réfléchir ensemble régulièrement : statuts, actions...
- Mettre en place une caisse de solidarité pour le(s) producteur(s) (coups durs, grêle ou autres) ; mais aussi pour les consommateurs en difficulté.

INSTALLATION ET SYNDICALISME

Pour mieux vous informer de l'évolution du réseau de l'Agriculture Paysanne, nous reprenons dans ce numéro des extraits des journaux de la Confédération Paysanne régionale et nationale. Les paysans d'AVENIR y ont toute leur place !

Le dernier bulletin de la Confédération Paysanne 59/62 de mars 2010 a mis à l'honneur en pages centrales les nouveaux paysans au travers du **portrait de Sylvain Cocquempot, maraîcher biologique installé dans le Ternois** en 2008 avec le soutien d'AVENIR. Sylvain explique son parcours et ce qui l'a conduit à investir le terrain syndical. « *J'étais abonné à Campagnes Solidaires (le mensuel de la Confédération Paysanne nationale) depuis 2004-2005. Je suis adhérent à la Conf' depuis 2008. Dans mon parcours à l'installation, j'ai fait un stage chez les Caruyer, à Frais-Marais, et à cette époque, il y avait un procès de Jean-Michel Sauvage (militant de la Conf' poursuivi pour une action syndicale). C'est à ce moment que j'ai rencontré des gens de la Conf'. Par la suite, je suis allé à Morchies sur une action menée par le syndicat pour défendre un petit paysan. D'autres manifestations m'ont fait connaître les gens de la Conf'. Et je leur donnais raison dans leur combat. Même si celui-ci était difficile. Mais cela me confortait dans l'idée de m'installer tôt ou tard. J'étais lancé : ferme, décidé et engagé. Mon idée était de faire des légumes et de les vendre, mais pas dans un circuit de gros. Je me suis rapproché d'AVENIR et participé à des échanges avec les futurs installés et les jeunes installés : des gens qui ont une réelle volonté !* ». Depuis octobre 2009, Sylvain est trésorier de la Confédération Paysanne 62.

Dans ce même bulletin, il y a une interview de **Denis Top, paysan dans les Flandres**, qui loue une parcelle à Véronique et Jean-Luc Bardel, nouveaux maraîchers biologiques. Denis témoigne « *Investi à la Confédération Paysanne et engagé principalement sur le foncier, je côtoie en permanence des gens qui cherchent du foncier pour travailler et y vivre. Une de mes parcelles était assez isolée du reste de mes terres en conventionnel. J'y avais aussi maintenu des haies. Connaissant Jean-Luc et Véro et ayant participé avec eux à d'autres combats de société, je leur ai fait la proposition. Dès la première visite des lieux, ça paraissait super. Eh oui ! Pour moi, ayant trente-deux hectares, la moitié de la surface moyenne des exploitations de la région, pourquoi ne pas transmettre à des gens qui le méritent* ». L'installation du couple s'est concrétisée en 2008.

Confédération Paysanne 59/62

40 avenue Roger Salengro

62 223 Saint Laurent Blangy

03 21 24 31 53

conf59.62@wanadoo.fr

Au niveau national, ça bouge aussi ! Le mensuel de la Confédération paysanne nationale de mars 2010 consacre un édito et un article sur **la place des nouveaux dans le syndicat**. Un jeune paysan en Haute-Marne écrit : « *Aujourd'hui, nombre de jeunes deviennent paysans en développant de nouveaux modes de production, de nouveaux modes de commercialisation, en refondant leurs relations avec la population. Très bien accueillis par leur clientèle, ces projets sont trop souvent marginalisés ou refoulés du secteur agricole. Juste parce qu'ils remettent en cause le système actuel qui, au fil des ans, se ferme à la jeunesse par ses exigences en capitaux, ses verrous administratifs et la mainmise de grands groupes industriels et financiers sur la liberté d'exercer le métier de paysan. A nous de montrer que les jeunes paysans sont capables de proposer et réaliser des solutions pour un avenir qui fasse converger les attentes de la société avec les possibilités de nos fermes* ».

Une jeune paysanne en Ardèche continue : « *Une quinzaine de jeunes paysans de divers départements, nouvellement installés ou en projet d'installation, se sont retrouvés pour un week-end de rencontre et de travail en Haute-Marne début février. Les jeunes confédérés s'organisent ! Nous avons décidé de débattre lors de notre prochain rendez-vous de l'implication et de la reconnaissance des porteurs de projet au sein du syndicat. Il nous semble indispensable de nous impliquer dans la vie syndicale de nos départements. Nous ne voulons surtout pas d'un CDJA bis (Comité Départemental Jeunes Agriculteurs) : nous refusons de cloisonner les générations. Le groupe est entièrement ouvert. Nous espérons que cette initiative donne l'envie aux jeunes de militer localement et de venir nous rejoindre* ».

Pour recevoir des infos sur les travaux du groupe et être insérer dans une liste de mail large :
dcoineau@confederationpaysanne.fr

Rappel de quelques sites Web du réseau

AVENIR : www.avenir5962.org

AMAP : www.amap5962.org

CEDAPAS : www.cedapas-npdc.org

Confédération Paysanne : www.confederationpaysanne.fr

GABNOR : www.gabnor.org

Adhésions

Il est toujours temps d'adhérer à AVENIR !

Le bulletin d'adhésion est joint à cet envoi.